



Memòria d'activitats

Observatori per a la igualtat

Curs 2005-2006

UAB

Universitat Autònoma de Barcelona

Memòria d'activitats

Curs 2005-2006

Desembre 2006

Edició i disseny

Observatori per a la Igualtat

Consell de redacció

María Jesús Izquierdo
Laura Duarte

ÍNDEX

PRESENTACIÓ	6
ANTECEDENTS	6
OBJECTIUS DE L'OBSERVATORI I EQUIP DE TREBALL	13
ACTIVITATS QUE S'HAN DUT A TERME	16
ELABORACIÓ DE LA PROPOSTA DE PLA D'ACCIÓ:	16
GESTIÓ DEL WEB DE L'OBSERVATORI	17
VISIBILITZACIÓ, DIFUSIÓ DE LA INFORMACIÓ, CREACIÓ D'OPINIÓ I POTENCIACIÓ DE LA COL·LABORACIÓ INTERUNIVERSITÀRIA	17
REALITZACIÓ D'INFORMES	25
PROJECTES EN CURS	28
IMPACTE	32
PREMSA GENERAL	32
PREMSA DE LA UAB	33
IMPACTE ELECTRÒNIC	34
ANNEX. RECULL DE PREMSA	36
PREMSA GENERAL	37
PREMSA DE LA UAB	43

PRESENTACIÓ

L'Observatori per a la Igualtat és l'instrument que l'actual govern de la Universitat Autònoma de Barcelona ha creat com a suport tècnic en el desenvolupament i l'avaluació de polítiques de gènere.

Inicia la seva activitat l'any 2002, i fins avui funciona com a equip de treball dedicat a l'estudi i la diagnosi del sexisme a la universitat, i a l'elaboració de propostes d'actuació encaminades a corregir les desigualtats entre dones i homes.

ANTECEDENTS

El 1996, el GESES (Grup d'Estudis sobre Sentiments, Emocions i Societat) elabora l'estudi *El sexisme a la universitat. Estudi comparatiu del personal assalariat de les universitats públiques catalanes* dirigit per la doctora María Jesús Izquierdo. El seu objectiu és diagnosticar la desigualtat entre les dones i els homes en els tres estaments: alumnat, professorat i personal d'administració i serveis. L'abast de l'estudi són les universitats Autònoma de Barcelona, de Barcelona, de Girona, de Lleida, Pompeu Fabra, Politècnica de Catalunya i Rovira i Virgili, a partir de les dades disponibles de les plantilles de les set universitats públiques catalanes. Per mitjà de la recerca i en comparar la situació del professorat amb el conjunt de la població catalana, s'evidencien els indicis que la nostra societat està més oberta a la inserció laboral de les dones universitàries que la mateixa institució universitària.

En comparació amb la representació de les dones a Catalunya, a les universitats públiques catalanes el seu pes entre el professorat és el següent:

6,2 punts menys respecte als assalariats

17,3 punts menys respecte al sector públic

16,7 punts menys respecte al personal tècnic, científic i intel·lectual

10,5 punts menys respecte als que tenen estudis superiors

Amb qualsevol d'aquests punts de referència, les universitats són més sexistes que la societat. En canvi, pel que fa al personal d'administració i serveis, col·lectiu on les dones són majoria (61,5%), la distància entre les universitats i Catalunya, pel que fa a la població ocupada, és la següent:

21,1 punts més respecte als assalariats

11,9 punts més respecte al sector públic

1 punt més respecte al personal administratiu

Alguns resultats de l'estudi

Fig. 1. Distribució del professorat segons el sexe. 1996

Universitat	Dones			Homes			Total	
	N	% fil.	% col.	N	% fil.	% col.	N	% col.
Autònoma	925	33,9	22,5	1.802	66,1	21,7	2.727	22,0
Barcelona	1.611	38,8	39,2	2.538	61,2	30,6	4.149	33,5
Girona	267	33,5	6,5	531	66,5	6,4	798	6,4
Lleida	240	38,3	5,8	387	61,7	4,7	627	5,1
Politécnica	403	17,8	9,8	1.863	82,2	22,5	2.266	18,3
Pompeu Fabra	289	33,9	7,0	563	66,1	6,8	852	6,9
Rovira i Virgili	377	38,4	9,2	604	61,6	7,3	981	7,9
Total universitats	4.112	33,2	100,0	8.288	66,8	100,0	12.400	100,0

Fig. 2. L'estructura de la plantilla de professorat segons el sexe.
Universitats públiques catalanes. 1996

Relació entre categories	Dones	Homes	Total
CU/TU	1 a 6,2	1 a 2,2	1 a 2,8
CEU/TEU	1 a 8,6	1 a 6,2	1 a 7
CU/TU+CEU	1 a 6,6	1 a 2,4	1 a 4,1
Funcionaris/Contractats	1 a 1,2	1 a 0,9	1 a 1
Funcionaris/Associats	1 a 0,7	1 a 0,7	1 a 0,7

Fig. 3. Distribució del personal d'administració i serveis segons el sexe.
Universitats públiques catalanes. 1996

Universitat	Dones			Homes			Total	
	N	% fil.	% col.	N	% fil.	% col.	N	% col.
Autònoma	723	58,4	20,7	515	41,6	23,5	1.238	21,8
Barcelona	1.153	63,1	33,0	675	36,9	30,9	1.828	32,2
Girona	177	82,3	5,1	38	17,7	1,7	215	3,8
Lleida	156	68,1	4,5	73	31,9	3,3	229	4,0
Politécnica	739	55,4	21,2	596	44,6	27,3	1.335	23,5
Pompeu Fabra	323	68,1	9,3	151	31,9	6,9	474	8,3
Rovira i Virgili	220	61,3	6,3	139	38,7	6,4	359	6,3
Total universitats	3.491	61,5	100,0	2.187	38,5	100,0	5.678	100,0

Fig. 4. L'estructura de la plantilla segons el sexe. Universitats públiques catalanes. 1996

Relació entre categories	Dones	Homes	Total
Funcionari			
Escales A a B	1 a 2,6	1 a 1,1	1 a 1,8
Escales B a (C+D+E)	1 a 3,1	1 a 1,6	1 a 2,6
Escales (A+B) a (C+D+E)	1 a 2,2	1 a 0,9	1 a 1,7
Laboral			
Grups 1 a 2	1 a 2,9	1 a 8,0	1 a 5,2
Grups 2 a (3+4+5)	1 a 2,2	1 a 0,9	1 a 1,3
Grups (1+2) a (3+4+5)	1 a 1,6	1 a 0,8	1 a 1,1
Relació funcionaris a laborals	1 a 0,3	1 a 1	1 a 0,5

Fig. 5. Alumnat matriculat al curs 1997-1998 segons àrea de coneixement i sexe. Universitats públiques catalanes. 1996

Àrea de coneixement	Dones		Homes		Total
	N	% fil.	N	% fil.	N
Arquitectura i Enginyeria	9.776	24,2	30.607	75,8	40.383
Ciències	8.414	56,5	6.483	43,5	14.897
Ciències de la Salut	9.260	72,9	3.444	27,1	12.704
Ciències Socials	38.494	59,3	26.453	40,7	64.947
Humanitats	19.318	76,2	6.026	23,8	25.344
Total	85.262	53,9	73.013	46,1	158.275

El sexisme a la UAB

Arran d'aquest estudi i com a expressió del compromís de la universitat amb el compliment del que disposa l'article 8 dels seus Estatuts (Promoció de la igualtat entre homes i dones), l'equip de govern, en el marc de les actuacions del Pla director 2002-2006, va encomanar a la doctora María Jesús Izquierdo la realització d'un estudi per a la diagnosi i l'elaboració de propostes d'intervenció encaminades a

eliminar la desigualtat entre dones i homes. El 2004, l'Autònoma publica *El sexisme a la UAB. Propostes d'actuació i dades per a un diagnòstic* —al qual es pot accedir en format electrònic a la direcció <http://www.bib.uab.cat/pub/sexisme/>—, en què es presenten polítiques d'intervenció contra el sexisme i dades que indiquen la situació de la universitat en relació amb aquest fenomen.

L'estudi evidència un gran desequilibri entre els sexes en els tres estaments, la segregació de les carreres per sexe, l'absència relativa de les dones en els òrgans de presa de decisions, com d'erràtica i llarga és relativament la trajectòria acadèmica de les dones fins a arribar a la càtedra si es compara amb la dels homes, i el fet que a partir de les dades disponibles, no es puguin objectivar les raons que porten a una exclusió relativa de les dones de les categories de professorat més altes, entre altres elements que confirmen la situació desigual d'aquest col·lectiu. Tanmateix, s'hi assenyalava la necessitat de donar visibilitat al problema al si de la comunitat universitària, i desenvolupar polítiques de gènere comunes a totes les universitats catalanes, més enllà de les fronteres de la nostra pròpia universitat. Addicionalment, s'observa la manca de consciència sobre la intensitat amb què es produeix el sexisme en la institució universitària.

A continuació presentem algunes dades bàsiques de l'estudi actualitzades:

Fig. 6. Distribució de l'ocupació segons el nivell educatiu i el sexe

Ocupació i nivell educatiu	Dones	Homes	Total
De l'ocupació	37,1	62,9	15.945.600
De l'ocupació de titulats/ades universitaris/àries	48,5	51,5	6.217.600
Dels tècnics/iques, professionals científics/iques i intel·lectuals	50,3	49,7	1.858.700
Professorat de les universitats públiques catalanes	33,5	66,5	12.785
Professorat de la Universitat Autònoma de Barcelona	36,1	63,9	2.874

Font: INE. *Encuesta de población activa*. Tablas anuales. Año 2001. Espanya. Elaboració pròpia.

Fig. 7. Evolució de la relació TU / CU

Any	Dones			Homes		
	(a) CU	(b)TU	Ràtio (b)/(a)	(a) CU	(b)TU	Ràtio (b)/(a)
1996	56	230	4,1	250	500	2,0
1997	57	250	4,4	261	521	2,0
1998	62	275	4,4	266	535	2,0
1999	69	285	4,2	276	543	2,0
2000	71	303	4,3	276	551	2,0
2001	71	311	4,4	271	561	2,1
2002	74	317	4,3	275	565	2,5
2003	74	366	4,9	272	617	2,3
2004	75	353	4,7	256	606	2,4

Fig. 8. Participació en activitats de recerca. 2004-2005*

Posicions	Dones	Homes	Total
Investigador/a principal	31,4	68,6	963
Investigador/a	38,7	61,3	2.616
Becari/ària	43,1	56,9	1.228
Contractat/ada	43,2	56,8	1.076
Col·laborador/a	34,8	65,2	46
Total	39,2	60,8	5.929

*Les dades s'han elaborat a partir de les participacions en projectes; per tant, cal tenir en compte que cada persona pot participar en més d'una recerca.

Fig. 9. Mèrits d'investigació reconeguts. 2004-2005

Mèrits d'investigació	Dones	Homes	Total
Cap	39,4	60,6	1.297
1	40,1	59,9	344
De 2 a 3	32,1	67,9	499
De 4 a 6	23,7	76,3	262
Total	37,1	62,9	3.247

Fig. 10. Distribució de posicions en la carrera acadèmica. 2004-2005

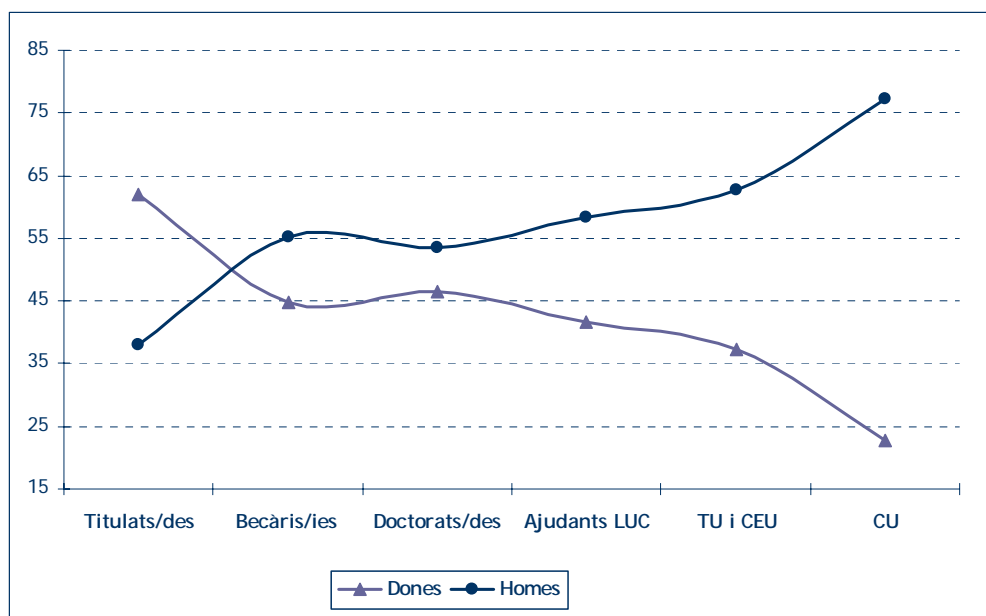


Fig. 11. Distribució dels principals òrgans unipersonals de govern. 2006

Òrgan	Dones	Homes	Total
Rector	0,0	100,0	1
Secretari general	0,0	100,0	1
Vicerector/a	60,0	40,0	10
Degà/ana/director d'escola superior	25,0	75,0	12
Director/a d'escola	50,0	50,0	2
Director/a de departament	22,2	77,8	54
Director/a d'institut	16,7	83,3	6

Davant aquesta situació, la creació de l'Observatori per a la Igualtat de la UAB expressa el compromís actiu de la nostra comunitat per a canviar aquesta situació, atès que la creació d'un observatori per a la igualtat forma part de les mesures proposades en l'estudi anterior (concretament la recomanació 4 dins de les polítiques orientades a fer visible el sexisme).

OBJECTIUS DE L'OBSERVATORI I EQUIP DE TREBALL

Els articles 1 i 2 de l'Acord 3/2006 del Consell de Govern, mitjançant el qual s'aprova la creació de l'Observatori per a la Igualtat de la UAB, defineixen quins són els objectius que ha d'assolir l'Observatori i quines tasques ha de dur a terme:

"Article 1

L'Observatori per a la Igualtat és una entitat de caràcter universitari creada per a donar suport tècnic a les polítiques de gènere que la Universitat Autònoma de Barcelona ha de desenvolupar en el marc del que disposa l'article 8 dels seus Estatuts.

Article 2

Les activitats principals que portarà a terme l'Observatori per a la Igualtat són les següents:

- 1. Elaboració de les propostes del plans d'actuació.*
- 2. Realització d'estudis encaminats a detectar les diferents expressions del sexisme al si de la nostra comunitat en els àmbits de:*
 - a. Gestió dels recursos humans.*
 - b. Producció i transmissió de coneixement.*
- 3. Difusió de la informació que permeti fer visible el sexisme i les actuacions encaminades a corregir les desigualtats de gènere.*
- 4. Gestió del web de l'Observatori."*

Per tal de dur a terme les activitats i tasques assignades, l'Observatori disposa dels mitjans personals i materials necessaris. La Universitat Autònoma de Barcelona garanteix un espai de treball, l'assistència d'una becària o becari i una partida de pressupost per al finançament del seu funcionament diari. Tanmateix, l'Observatori es compromet a cercar fons externs de finançament i col·laboració en altres institucions externes a la UAB (articles 5 i 6 de l'Acord 3/2006 del Consell de Govern).

La designació de la persona que dirigeix l'Observatori és competència del rector, entre el personal acadèmic de la universitat que dedica la seva recerca a temes de

gènere. Componen l'equip el secretari i una becària, tots dos nomenats per la direcció, més el personal de suport a la recerca que requereixin els projectes específics. Per tal d'orientar les seves activitats, s'ha constituït el Consell Assessor, format per representats dels grups d'investigació de la UAB dedicats a l'estudi del gènere o que tenen una línia de gènere i representants d'associacions de dones investigadores:

Membres de l'Observatori

Directora (nomenament del 5 d'octubre del 2005):

María Jesús Izquierdo Benito

Secretari:

Enrico Mora Malo

Becària i becari d'investigació:

Laura Duarte Campderrós

Xavier Puig Andreu

Col·laboradores:

Laura Colldeforns Torras

Anabel Gutiérrez-Otero Mora

Consell assessor:

- Judith Astelarra. Seminari d'Estudis de la Dona (SED). Departament de Sociologia.
- Margarita Bonet. Dones i Drets. Departament de Ciència Política i Dret Públic.
- Rosa Franquet. Grup de Recerca en Imatge, So i Síntesi (GRISS). Departament de Comunicació Audiovisual i de Publicitat.
- Maria Dolors García Ramon. Grup d'Estudis de Geografia i Gènere. Departament de Geografia.
- Clara García. Gènere, Ciències i Ensenyament de les Ciències (GCEC). Departament de Didàctica de la Matemàtica i de les Ciències Experimentals.
- Pilar González. Asociación de Mujeres Investigadoras y Tecnólogas (AMIT).
- Aurora Leal. Seminari Interdisciplinari d'Estudis de Gènere, Grup d'Investigació Processos Cognitius, Socioafectius i de Simbolització. Departament de Psicologia Bàsica, Evolutiva i de l'Educació.

- Sandra Montón. Responsable del projecte Seminari Dones i Manteniment en Temps de Canvi en el centre de recerca Centre d'Estudis de Patrimoni Arqueològic de la Prehistòria (CEPAP). Centres especials de recerca.
- Lara Navarro. Família, Gènere i Benestar Social (FGEB). Departament de Sociologia.
- Teresa Paramio. Asociación de Mujeres Investigadoras y Tecnólogas (AMIT).
- Maria Prat i Grau. Valors en Joc. Departament de Didàctica de l'Expressió Musical, Plàstica i Corporal.
- Immaculada Quintana. Institut de Govern i Polítiques Públiques (IGOP). Centres especials de recerca.
- Robert Roche. Laboratori d'Investigació Prosocial Aplicada (LIPA). Departament de Psicologia Bàsica, Evolutiva i de l'Educació.
- Mercè Sales. Departament de Ciències Polítiques i Dret Públic.
- Núria Simelio. Seminari Dona i Cultura de Masses. Departament de Periodisme.
- Carlota Solé. Centre d'Estudis d'Immigració i Minories Ètniques (CEDIME). Departament de Sociologia.
- Montserrat Solsona. Centre d'Estudis Demogràfics (CED). Instituts i centres participats.
- Teresa Torns. Seminari d'Estudis de la Dona (SED) / Grup d'Estudis Sociològics sobre la Vida Quotidiana i el Treball (QUIT). Departament de Sociologia.

ACTIVITATS QUE S'HAN DUT A TERME

El curs 2005-2006 s'ha caracteritzat per una intensa activitat, atès que a la mateixa constitució de l'Observatori s'ha sumat l'elaboració de la proposta del primer pla d'acció. Aquesta, entre les d'activitats realitzades o en curs, ha estat la que ha aglutinat més esforços i té més transcendència pel que fa a la intervenció en favor de la igualtat entre les dones i els homes al si de la nostra universitat. A continuació presentem les activitats que ha dut a terme l'Observatori durant el curs:

ELABORACIÓ DE LA PROPOSTA DE PLA D'ACCIÓ:

Elaboració del projecte del primer Pla d'acció per a la igualtat entre dones i homes de la Universitat Autònoma de Barcelona. Bienni 2006-2007, aprovat pel Consell de Govern en la sessió de 4 de maig de 2006.

Document disponible en el web de l'Observatori

http://selene.uab.cat/observatori-igualtat/Catala/Pla_accio_2006_2007.htm



GESTIÓ DEL WEB DE L'OBSERVATORI

- Elaboració i disseny del web.
- Actualització de la secció "El sexisme en xifres", curs 2005-2006.
- Qüestionari d'incidències. Discriminació, assetjament o tracte vexatori.
- Creació de noves seccions i subseccions.

Direcció del web www.uab.cat/observatori-igualtat/



VISIBILITZACIÓ, DIFUSIÓ DE LA INFORMACIÓ, CREACIÓ D'OPINIÓ I POTENCIACIÓ DE LA COL·LABORACIÓ INTERUNIVERSITÀRIA:

Organització de la primera jornada institucional en commemoració del 8 de març, Dia de la Dona Treballadora, amb el programa següent:



- Presentació de l'acte: Anna Cros, vicerectora de Relacions Institucionals i comissionada per a Polítiques de Gènere.
- Reconeixement a Judith Astelarra per la seva contribució a la defensa dels drets de la dona a la UAB. Presentació a càrrec de Teresa Torns.
- Presentació de les recerques finançades en la primera convocatòria d'ajuts de la UAB a investigacions de gènere.
 - Teresa Freixes, *Tècniques per a l'avaluació de l'impacte de gènere: obtenció d'indicadors per a avaluar l'impacte de gènere a l'ensenyament i la recerca.*
 - Carles Monereo, *Existeix un estil de gestió femení? Estratègies discursives dels gestors universitaris.*
 - Carolina Gala, *La conciliació de la vida laboral i la familiar: perspectiva*

històrica, regulació i aplicació pràctica en l'àmbit universitari.

- Cloenda: María Jesús Izquierdo, directora de l'Observatori per a la Igualtat.
- Per el mateix acte, realització del vídeo *Homenatge a Judith Astelarra*, primera persona reconeguda en l'àmbit de la UAB per la seva defensa dels drets de les dones.



Organització del Seminari Interuniversitari sobre Polítiques Universitàries de Gènere que va tenir lloc el 15 de juny de 2006 a l'Hotel Serhs Campus.



El seminari va ser concebut com una jornada de treball i trobada entre autoritats acadèmiques de la Xarxa d'Universitats Institut Joan Lluís Vives, estudioses i estudiosos de la desigualtat entre dones i homes, i autoritats potencialment responsables del disseny i l'impuls de polítiques de gènere.

Els objectius principals del seminari van ser possibilitar el debat, proposar les mesures que s'han d'aplicar en el marc de les diverses universitats, i cercar objectius comuns a les universitats participants en forma de recomanacions.

Programa del seminari

Hora	Contingut
10.30-11.00	Inauguració: — Lluís Ferrer, rector de la Universitat Autònoma de Barcelona — Anna Cros, vicerectora de Relacions Institucionals i comissionada per a Polítiques de Gènere a la Universitat Autònoma de Barcelona.
11.00 - 12.00	Taula A. Visibilitat, sensibilització i creació d'un estat d'opinió sobre la implementació de polítiques de gènere. Facilitador: Xavier Rambla
	Taula B. Equilibri entre dones i homes en la participació professional, la promoció i la gestió universitària. Facilitador: Enrico Mora
	Taula C. Organització de les condicions de treball amb perspectiva de gènere. Facilitadora: Pilar Carrasquer
	Taula D. Promoció de la perspectiva de gènere en els continguts de docència i recerca. Facilitadora: Teresa Torns

	Taula A. Visibilitat, sensibilització i creació d'un estat d'opinió sobre la implementació de polítiques de gènere.
12.30-14.00	Taula B. Equilibri entre dones i homes en la participació professional, la promoció i la gestió universitària. Taula C. Organització de les condicions de treball amb perspectiva de gènere. Taula D. Promoció de la perspectiva de gènere en els continguts de docència i recerca.
16.00-17.30	Presentació dels resultats del qüestionari a universitats sobre polítiques de gènere, conclusions de les taules de treball i debat final: María Jesús Izquierdo, Xavier Rambla, Enrico Mora, Pilar Carrasquer, Teresa Torns.
17.30-18.00	Cloenda: — Anna Cros, vicerectora de Relacions Institucionals i comissionada per a Polítiques de Gènere a la Universitat Autònoma de Barcelona — Mònica Geronès, directora del Pla d'acció i desenvolupament de les polítiques de dones. Institut Català de les Dones — María Jesús Izquierdo, directora de l'Observatori per a la Igualtat de la Universitat Autònoma de Barcelona

Membres del grup de treball de la taula A: Visibilitat, sensibilització i creació d'un estat d'opinió sobre la implementació de polítiques de gènere

Participants	Posició	Institució representada
Rambla, Xavier	Facilitador Seminari	Universitat Autònoma de Barcelona
Belvis, Francesc	Suport tècnic	Universitat Autònoma de Barcelona
Bertran Noguer, Carme	Vicerectora d'Organització, Comunicació i Qualitat	Universitat de Girona
Bosch, Esperança	Directora de l'Observatori per a la Igualtat d'Oportunitats i cap del Grup de Recerca d'Estudis de Gènere	Universitat de les Illes Balears
Cañellas Pascual, Núria	Cap de l'Àrea de Planificació i Seguiment del Pla d'acció i desenvolupament de les polítiques de dones	Institut Català de les Dones
Casals, Muriel	Representant UAB Comissió Xarxa Lluís Vives	Universitat Autònoma de Barcelona
Crespo, Esther	Cap de Comunicació i Promoció	Universitat Autònoma de Barcelona
Cros, Anna	Vicerectora de Relacions Institucionals	Universitat Autònoma de Barcelona
Cuadrada, Coral	Institut Interuniversitari d'Estudis de Gènere	Universitat Rovira i Virgili

Garrusta, Julia	Cap del Servei d'Atenció a la Comunitat Universitària	Universitat Pompeu Fabra
Gómez, Montse	Centre d'Estudis Interdisciplinars de la Dona	Universitat de Vic
Palencia, Rosa María	Departament de Comunicació Audiovisual i Publicitat	Universitat Autònoma de Barcelona
Quiroga, Águeda	Becària	Universitat Pompeu Fabra

Membres del grup de treball de la Taula B: Equilibri entre dones i homes en la participació professional, promoció i gestió universitària

Participants	Posició	Institució representada
Mora, Enrico	Facilitador Seminari	Universitat Autònoma de Barcelona
Colldeforns, Laura	Suport tècnic	Universitat Autònoma de Barcelona
Bodelón, Encarnación	Professora	Universitat Autònoma de Barcelona
Escoda Aresté, Joan Josep	Professor i investigador Departament de Pedagogia Sistemàtica i Social	Universitat Autònoma de Barcelona
Espadalé, Maria	Cap de Coordinació Institucional	Universitat Autònoma de Barcelona
Fernández Buey, Francisco	Departament d'Humanitats i membre de l'Institut Universitari de Cultura	Universitat Pompeu Fabra
Ferrer, Lluís	Rector	Universitat Autònoma de Barcelona
Figuerola Cabrol, Carme	Vicerecтора de Relacions Internacionals i Cooperació	Universitat de Lleida
Girona, Victòria	Vicerecтора de Professorat	Universitat de Barcelona
Grasa, Rafael	Secretari general	Universitat Autònoma de Barcelona
Juvinyà, Dolors	Catedràtica de l'Escola d'Infermeria	Universitat de Girona
Libori, Àurea	Cap del Servei de Comunicació i Promoció	Universitat Politècnica de Catalunya
Moliner Navarro, Rosa	Vicerecтора de Relacions Institucionals	Universitat de València
Morrás, María	Vicerecтора de Potsgrau, Doctorat i Relacions Institucionals	Universitat Pompeu Fabra
Navarro, Capilla	Becària de l'Observatori per a la Igualtat d'Oportunitats	Universitat de les Illes Balears
Puigpelat, Francesca	Degana de la Facultat de Dret	Universitat Autònoma de Barcelona

Solé i San Millán, Montserrat	Cap del Servei de Programació Universitària i Professorat. Direcció General d'Universitats	Direcció General d'Universitats, Recerca i Societat de la Informació
Tomás, Marina	Directora del Departament de Pedagogia Aplicada	Universitat Autònoma de Barcelona
Unzeta, Mercè	Vicerecтора de Relacions Exteriors i de Cooperació	Universitat Autònoma de Barcelona
Valls, Francesc		Universitat Rovira i Virgili

Membres del grup de treball de la taula C: Organització de les condicions de treball amb perspectiva de gènere

Participants	Posició	Institució representada
Carrasquer, Pilar	Facilitadora Seminari	Universitat Autònoma de Barcelona
Duarte, Laura	Suport tècnic	Universitat Autònoma de Barcelona
Balagueró, Montserrat	Cap de l'Oficina d'Estudis i Gestió	Universitat Autònoma de Barcelona
Ferrer, Victòria	Responsable de l'Àrea de Gènere de l'Observatori per a la Igualtat	Universitat de les Illes Balears
Folch, Gustau	Gerent	Universitat Autònoma de Barcelona
Gómez, Pep	Cap del Gabinet de Planificació i Avaluació	Universitat de Girona
Iglesias, Marisa	Facultat de Dret	Universitat Pompeu Fabra
Izquierdo, María Jesús	Directora de l'Observatori per a la Igualtat	Universitat Autònoma de Barcelona
Martínez, Carme	Comissió Dona i Ciència. Membre del grup de recerca d'Igualtat d'Oportunitats en l'Arquitectura, la Ciència i la Tecnologia (GIOPACT). Professora	Universitat Politècnica de Catalunya
Miguélez, Faustino	Departament de Sociologia	Universitat Autònoma de Barcelona
Nomen, Rosa	Vicerecтора de Relacions Internacionals	Universitat Ramon Llull
Pastor, Inma	Professora de Sociologia	Universitat Rovira i Virgili
Peral, Antonio	Vicegerent de l'Àmbit de Recursos Humans	Universitat Autònoma de Barcelona
Pinya, Joana	Cap de Servei de l'Institut Balear de la Dona	Institut Balear de la Dona
Pla, Reyes	Adjunta a la Vicerecтора d'Economia per a la Prevenció, la Salut i la Seguretat	Universitat Autònoma de Barcelona

Ramalhinho, Helena	Departament d'Economia i Empresa	Universitat Pompeu Fabra
Ramos, Marian	Tècnica superior d'investigació. Institut Universitari d'Estudis de la Dona	Universitat de València
Salvà Mut, Francesca	Vicerectora de Relacions Exteriors	Universitat de les Illes Balears
Vilardell, Immaculada	Vicerectora d'Economia	Universitat Autònoma de Barcelona

Membres del grup de treball de la Taula D: Promoció de la perspectiva de gènere en els continguts de la docència i recerca

Participants	Posició	Institució representada
Torns, Teresa	Facilitadora Seminari	Universitat Autònoma de Barcelona
Gutiérrez-Otero, Anabel	Suport tècnic	Universitat Autònoma de Barcelona
Borderias, Cristina	Comissió Dona i Ciència del Consell Interuniversitari de Catalunya	Universitat de Barcelona
Calvet i Puig, Dolors	Membre del Grup de Recerca d'Igualtat d'Oportunitats en l'Arquitectura, la Ciència i la Tecnologia (GIOPACT). Professora	Universitat Politècnica de Catalunya
Carbonell, Joan	Vicerector d'Estudiants i de Cultura	Universitat Autònoma de Barcelona
Espasa, Eva	Centre d'Estudis Interdisciplinars de la Dona	Universitat de Vic
Fatsini, Esther	Centre d'Estudis Interdisciplinars de la Dona	Universitat de Vic
López, Julia	Facultat de Dret	Universitat Pompeu Fabra
Martínez Muñoz, Màrius	Degà de la Facultat de Ciències de l'Educació	Universitat Autònoma de Barcelona
Martínez, Maite	Directora de la Unitat d'Innovació Docent en Educació Superior (IDES)	Universitat Autònoma de Barcelona
Mas i Sañé, Sílvia	Directora del Servei d'Idiomes i membre de la Comissió Dona i Ciència del Consell Interuniversitari de Catalunya	Universitat Abat Oliba
Miquel Martí, Victòria	Comissió Dona i Ciència. Directora de projectes	Agència de Gestió d'Ajuts Universitaris i de la Recerca
Moltó, M ^a Lluïsa	Directora Institut Universitari d'Estudis de la Dona	Universitat de València
Olivella, Rosa	Tècnica del Servei de Sistemes d'Informació Geogràfica i Teledetecció	Universitat de Girona
Pallarés, Montse	Vicerectora d'Investigació	Universitat Autònoma de Barcelona

Plaza, Elsa	Departament de Didàctica de l'Expressió Musical, Plàstica i Corporal	Universitat Autònoma de Barcelona
Rifa, Montserrat	Departament de Didàctica de l'Expressió Musical, Plàstica i Corporal. Professora i investigadora de la Facultat de Ciències de l'Educació	Universitat Autònoma de Barcelona
Torras, Agnès	Professora del Departament de Pedagogia Sistèmica i Social	Universitat Autònoma de Barcelona
Valverde, Olga	Departament de Ciències Experimentals i de la Salut	Universitat Pompeu Fabra

Assistents a les sessions obertes

Participants	Posició	Institució representada
Casablanca, Carme	Directora de l'Escola Universitària d'Estudis Empresarials de Sabadell	Universitat Autònoma de Barcelona
Olivé Ferrer, Carme	Professora	Universitat de Barcelona
Martín Artilles, Antonio	Director del Departament de Sociologia	Universitat Autònoma de Barcelona

Altres activitats

- Proposta de plafons informatius específics per a cada facultat sobre la situació de l'alumnat i el professorat quant a equilibri entre els sexes.
- Proposta d'ampliació de les dades disponibles i desagregació per sexe a través del web de la UAB.
- Proposta d'ampliació de les dades del Sistema d'Informació d'Universitats i Recerca de Catalunya i la base de dades UNEIX, incorporada a partir del curs 2006-2007.
- Creació d'un espai, en el web de l'Observatori, destinat a recollir les incidències sobre discriminació, assetjament o tracte vexatori.
- Relacions de coordinació i intercanvi interuniversitari: participació en la Comissió Dona i Ciència del Consell Interuniversitari de Catalunya. Informació i assessorament a les universitats que projecten la creació d'observatoris o el disseny de plans d'igualtat

REALITZACIÓ D'INFORMES:

Informe *Polítiques Universitàries de Gènere*. Seminari Interuniversitari. 15 de juny de 2006.



Recull el contingut de les sessions de treball del Seminari Interuniversitari sobre Polítiques Universitàries organitzat per l'Observatori i que va tenir lloc el 15 de juny del 2006.

Document disponible al web de l'Observatori: <http://selene.uab.cat/observatori-igualtat/Catala/Seminari.htm>

Banc de recursos per a l'elaboració de plans d'acció.



L'Observatori ha elaborat un CD amb tota la informació indispensable per a l'elaboració de plans d'acció per a la igualtat entre dones i homes a la universitat.

CD disponible al web de l'Observatori: <http://selene.uab.cat/observatori-igualtat/Catala/Seminari.htm>

Informe sobre les experiències en la igualtat entre dones i homes a la Xarxa d'Universitats Institut Joan Lluís Vives.

Recull les experiències en polítiques de gènere a la universitat —plans d'igualtat, notícies, estudis, guies, observatoris, programes, comissionats—, de la Xarxa d'Universitats Institut Joan Lluís Vives. A més, hi figuren les disposicions jurídiques

relacionades amb l'àmbit de les polítiques universitàries de gènere.

Informe sobre els plans d'actuació de les universitats en l'àmbit de l'Estat espanyol

Seguint la lògica de l'informe anterior, es fa un repàs sistemàtic de tot tipus de documentació sobre polítiques universitàries de gènere disponibles a Internet, en l'àmbit de l'Estat espanyol, i se n'extreuen els continguts bàsics.

Informe sobre recursos per a l'elaboració de plans d'acció de gènere a les universitats i sobre les mesures polítiques d'igualtat d'oportunitats que es donen a les universitats en els àmbits europeu i mundial

Documenta les accions en el camp de les polítiques universitàries de gènere d'abast internacional, i posa especial èmfasi en Europa. Es prenen com a referència les universitats que figuren en l'índex de les 50 millors universitats europees segons el World University Rankings, de The Times on Higher Education, publicat al novembre de 2004. Inclou un recull de les xarxes existents sobre igualtat en el camp de la docència i recerca universitàries, i dones i ciència, i també una selecció de documentació sobre els mateixos àmbits.

Enquesta a l'alumnat de primer i últim cursos de titulació sobre habilitats i expectatives. Avanç de resultats.

En aplicació del que estableix l'article 8 dels Estatuts de la nostra universitat, l'equip de l'Observatori i el GESES estan duent a terme una recerca (R+D) sobre l'impacte del gènere en el procés de socialització a la universitat: *Cuidado y provisión: El sesgo de género en las prácticas universitarias y su impacto en la función socializadora de la universidad*, finançada per l'Institut de la Mujer i la Universitat Autònoma de Barcelona. L'informe forma part d'aquesta recerca i presenta un avanç dels resultats de l'enquesta feta a una mostra de l'alumnat de primer i últim cursos de sis de les titulacions impartides per la Universitat Autònoma de Barcelona, les més masculinitzades, les més feminitzades i les més igualitàries

des del punt de vista de la distribució del professorat i l'alumnat: Mestre Especialitat Educació Infantil, Enginyeria Tècnica Informàtica de Sistemes, Enginyeria Informàtica, Relacions Laborals i Dret. A través dels qüestionaris administrats a l'alumnat de primer i d'últim cursos, hem volgut recollir la informació necessària per a determinar diferències i/o similituds en l'alumnat segons la titulació que estan estudiant.

PROJECTES EN CURS

2005-2007. Cuidar y curar: El sesgo de género en las prácticas universitarias y su impacto en la función socializadora de la universidad

Projecte en curs finançat per l'Institut de la Mujer i per l'equip de govern de la UAB. La recerca té com a objectiu abordar el sexisme a la universitat prenent una tipologia de carreres construïda segons el seu grau de masculinització o feminització a partir de criteris estadístics i conceptuals: Mestre en Educació Infantil, Pedagogia, Dret, Enginyeria Tècnica Informàtica de Sistemes i Enginyeria Informàtica. Concretament, es pretenen estudiar els aspectes següents:

- La concepció de les titulacions i el disseny de capacitats, habilitats i actituds atribuïdes als professionals que les practiquen.
- La transmissió de coneixement i la socialització en el seu doble vessant, el dels continguts i el dels processos de relació.
- Les característiques de les subjectivitats en joc.
- I els resultats d'aquest procés en termes del seu efecte sobre els estudiants.
- Finalment, es proposa desenvolupar recursos que afavoreixin la identificació de l'impacte del gènere en les activitats universitàries per part de l'alumnat i del professorat, i també materials docents que facin possible adoptar una perspectiva de gènere a les aules.

2006-2007. Introducció de la perspectiva de gènere en la docència universitària: Diagnosi, producció de recursos docents i formació del

professorat.(Objectiu 4.2 del primer Pla d'acció per a la igualtat entre dones i homes de la UAB. Bienni 2006-2007.)

Projecte en curs finançat per l'Institut Català de les Dones i per l'Observatori, que té com a objectiu determinar quines són les condicions i eines necessàries per a fomentar la sensibilització i reflexió al si de la nostra universitat quant a l'aplicació de la perspectiva de gènere en la docència en els diversos àmbits de coneixement. Un dels principals objectius és facilitar al professorat la introducció de la perspectiva de gènere en la docència en tots els àmbits de coneixement presents a la UAB, mitjançant l'oferta de cursos formatius en relació amb els aspectes següents:

- Gènere i universitat.
- Els biaixos en la producció de coneixement.
- Les dones com a productores de coneixement científic.
- La perspectiva de gènere en la docència.
- Estratègies docents sensibles al gènere.

2006-2007. Diagnosi de la trajectòria acadèmica del personal becari de la UAB des de la perspectiva de gènere. (Objectiu 2.4; Mesura 2.4.1 del primer Pla d'acció per a la igualtat entre dones i homes de la UAB. Bienni 2006-2007.)

La investigació té com a objectiu diagnosticar la trajectòria acadèmica del col·lectiu de becàries i becaris de la Universitat Autònoma de Barcelona segons el sexe, amb la finalitat d'oferir mesures d'intervenció. De manera específica, en primer lloc interessa analitzar quins són els moments de transició que tenen especial incidència en l'accés i permanència desigual entre dones i homes en la carrera acadèmica a la UAB. El trànsit entre llicenciatura i beca, i el trànsit entre beca i accés a les categories de professorat universitari, constitueixen dos moments objecte de particular atenció en aquest projecte. També es pretén diagnosticar les condicions de treball del col·lectiu de becàries i becaris de la UAB, atesa la gran varietat de beques que s'ofereixen al si de la universitat i la implicació que se'n deriva: diferents requisits, remuneracions i prestacions socials. Davant aquesta situació, interessa analitzar les desigualtats que es produeixen entre becàries i becaris, en cada tipus de beca. Finançat per l'Agència de Gestió d'Ajuts Universitaris i de

Recerca.

2007. Encuentro Interuniversitario sobre el sesgo de género en los criterios de determinación de la excelencia y la suficiencia académica: docencia, investigación y currículum del personal académico

L'objectiu és organitzar una trobada a escala europea, destinada a l'elaboració de recomanacions sobre l'avaluació universitària. El projecte s'orienta a aportar criteris i procediments d'avaluació des de la perspectiva de gènere que contribueixin a la millora de l'educació superior i de la investigació científica, i a l'eliminació de biaix de gènere en els processos d'avaluació com un indicador principal de qualitat. Finançat per l'Instituto de la Mujer.

IMPACTE

Les activitats relacionades amb polítiques universitàries de gènere o amb l'Observatori han esdevingut objecte de notícia, tant per a la premsa pròpia de l'Autònoma com per a l'externa. Diaris com *La Vanguardia*, *El Periódico* o *l'Avui* han dedicat atenció a l'activitat duta a terme per la universitat en matèria de gènere. A continuació presentem el títol de les notícies en premsa:

PREMSA GENERAL

- “Només arriba a catedràtica una de cada sis professores d'universitat”, *Diari Avui*, 16 de juny de 2006
- “La UAB se dota de un plan de acción para la igualdad entre hombres y mujeres”, *Diari de Terrassa*, 16 de juny de 2006
- “La universitat catalana tindrà plans contra la discriminació femenina”, *El Periódico de Catalunya* (ed. catalana), 16 de juny de 2006
- “Les professores són el col·lectiu més discriminant a la universitat”, *El Punt*, 16 de juny de 2006
- “Desigualdad para las profesoras”, *Qué!* (Barcelona), 16 de juny de 2006
- “El sexismo sigue en las aulas”, *La Vanguardia*, 19 de juny de 2006

L'impacte de l'activitat de l'Observatori fora de la universitat es tradueix, entre altres fets:

- En la participació en la Comissió Dona i Ciència del Consell Interuniversitari de Catalunya i en la incorporació, per iniciativa de l'Observatori, de la variable sexe en la major part de les taules presentades a l'UNEIX.

PREMSA DE LA UAB

- "El sexisme a la UAB, estudiat per María Jesús Izquierdo". *Associació d'Amics UAB. Butlletí Informatiu*, número 2, 8 de març de 2004
- "Observatori per a la Igualtat de la UAB". *L'Autònoma*, 181, publicació de la Universitat Autònoma de Barcelona, març de 2005
- "Commemoració institucional del Dia Internacional de la Dona", web UAB secció "Notícies", 2 març de 2006
- "Dones, combat interminable per a la igualtat de drets". *El campus*, número 32, febrer de 2006
- "Aprovada la normativa que fixa la representació equilibrada de dones i homes als òrgans de govern". *L'Autònoma*, 186, publicació de la Universitat Autònoma de Barcelona, octubre de 2005
- "Es crea l'Observatori per a la Igualtat". *L'Autònoma*, 190, publicació de la Universitat Autònoma de Barcelona, febrer de 2006
- "Pla d'acció per a la Igualtat entre homes i dones". *L'Autònoma*, 194, publicació de la Universitat Autònoma de Barcelona, juny de 2006
- "Un pla d'acció pretén eradicar el sexisme a la UAB", secció "Notícies" de La Xarxa dels Estudiants. Juny de 2006

(A l'annex es presenta el recull de premsa.)

IMPACTE ELECTRÒNIC

Les estadístiques següents són indicadors de l'impacte per via electrònica de l'estudi *El sexisme a la UAB. Propostes d'actuació i dades per un diagnòstic* i de la preocupació pels temes de gènere i universitat. Són les estadístiques de baixada de la publicació digital de l'estudi (8.829), facilitada per la Unitat Tècnica i de Projectes del Servei de Biblioteques de la UAB, i la freqüència de visites que ha rebut el web fins avui (4.597):

Freqüències de baixada de *El sexisme a la UAB. Propostes d'actuació i dades per a un diagnòstic*

Període	Nombre de baixades
De juny a desembre de 2004	5.695
De gener a desembre de 2005	2.185
De gener a setembre de 2006	949
Total	8.829

Freqüències de visites al web de l'Observatori per a la Igualtat de la UAB

Mes	2005	2006
Gener	-	174
Febrer	-	204
Març	76	222
Abril	215	146
Maig	263	225
Juny	154	312
Juliol	226	217
Agost	49	41
Setembre	306	142
Octubre	258	205
Novembre	297	614
Desembre	157	94
Total	2.001	2.596

ANNEX. RECULL DE PREMSA

PREMSA GENERAL

UAB
Universitat Autònoma
de Barcelona

16/06/06

AVUI
BARCELONA

Premsa: Diària
Tirada: 41.921 Exemplars
Difusió: 26.983 Exemplars

Document: 1/1
Impressió: Blanc i Negre
Secció:



Pàgina: 41

Cód 8615728

UNIVERSITATS

Només arriba a catedràtica una de cada sis professores d'universitat

■ En el homes un de cada dos docents assoleix la màxima categoria de la carrera acadèmica ■ La UAB aplica un pla pioner per a la igualtat

Carol Biosca
CERDANYOLA DEL VALLÈS

La igualtat entre homes i dones és també una assignatura pendent en l'àmbit universitari. Si bé cada cop hi ha més dones a la universitat i la proporció de titulades és superior a la de titulats (un 60% enfront d'un 40%), els percentatges pràcticament s'inverteixen a l'inici de la carrera per esdevenir professor universitari, i es capgiren del tot en la categoria més alta, la de catedràtic d'universitat.

De cada 6,2 professores titulars només n'hi ha una que arriba a ser catedràtica a les 13 universitats públiques de parla catalana, una proporció que en el col·lectiu masculí és d'un catedràtic per cada 2,2 professors, segons el diagnòstic presentat ahir per l'Autònoma de Barcelona (UAB), que ha impulsat el primer pla d'acció per a la igualtat de gènere que duu a terme una universitat. De les 2.374 professores titulars d'universitat, només 381 són catedràtiques (un 16%), enfront dels 2.099 catedràtics existents d'un total de 4.531 professors de la mateixa categoria (43,6%).

Les dones, en canvi, superen amb escreix els homes pel que fa al nombre de titulades en totes les àrees de coneixement (comptant les universitats públiques i pri-



Un professor universitari en una aula de selectivitat ■ AVUI

vades), exceptuant les enginyeries i les carreres tècniques, on representen un 28%. El percentatge de titulades en relació al total d'alumnes és d'un 78,2% en ciències de la salut, d'un 68,4% en ciències socials i jurídiques, d'un 67,9% en humanitats i d'un 63,4% en ciències experimentals.

Aquesta representativitat més gran desapareix, però, quan s'analitza el col·lectiu de professorat: les dones són també minoria en tots els àmbits del coneixement.

El pla d'igualtat de l'Autònoma, aprovat el 4 de maig passat pel consell de govern, parteix de la base que aquesta doble discriminació de les dones entre el professorat (vertical i horitzontal) "no millora per si mateixa", com ho demostra el fet que la ràtio de catedràtiques/professores s'ha mantingut gairebé intacta en els últims 9 anys, segons va explicar el rector, Lluís Ferrer.

Ferrer va considerar ahir la paritat de gènere un element clau per garantir la

"qualitat" en la docència. En aquest sentit, la directora del pla, la professora de sociologia Maria Jesús Izquierdo, va deixar clar que no es tracta d'una qüestió de "justícia de gènere" sinó d'"higiene universitària", tenint en compte l'"impacte socialitzador" de la formació en un entorn sexista.

El pla, de caràcter bianual, pretén revisar els continguts i la metodologia docent i les condicions laborals del professorat des d'una perspectiva de gènere. ■


UNIVERSIDAD > UN PRIMER DIAGNÓSTICO EVIDENCIA UNA SITUACIÓN DESEQUILIBRADA

La UAB se dota de un plan de acción para la igualdad entre hombres y mujeres


 Un estudio diagnóstico pone en evidencia desigualdades en la comunidad universitaria de la UAB. AGENCI

Redacción

La Universitat Autònoma de Barcelona (UAB) ha elaborad su primer plan de acción para la igualdad entre hombres y mujeres con el propósito de equilibrar y actualizar sus políticas de género basándose en los principios de libertad, democracia, justicia, igualdad y solidaridad.

Con el objetivo de elaborar un primer diagnóstico sobre la situación, se ha llevado a cabo un estudio bajo el título "Els sextisme a la UAB, propostes d'actuació i dades per a un diagnòstic" en el que aparecen reflejadas evidencias de desigualdad entre hombres y mujeres y que indica que el colectivo del profesorado debe ser objeto de atención preferente. Según los resultados del estudio, las desigualdades son especialmente intensas entre los docentes, tanto en términos de segregación por sexo de los ámbitos de conocimiento como de desigualdad en la carrera académica y de presencia en los órganos de decisión.

Los datos analizados indican, asimismo que las mujeres, en general, tienen una categoría académica inferior a la de los hombres y son minoría en todos los ámbitos de conocimiento. De la misma forma, las mujeres se constituyen en investigadoras principales en una proporción menor que los hombres y acceden a un número de tramos de investigación inferior al de sus compañeros. Su participación en los órganos de gobierno es menor que la de los hombres y la historia universitaria muestra que los doctorados honoris causa se han concedido casi exclusivamente a hombres.

En lo que se refiere al Personal de Ad-

ministración y Servicios (PAS), se ha observado que este colectivo se caracteriza por una presencia mayoritaria de mujeres, aunque en las categorías laborales más altas esta presencia se reduce considerablemente. Se constata, adicionalmente, una participación de mujeres más baja entre el persona contratado en ocupaciones convencionalmente atribuidas a hombres, situación que justifica que se apunte la existencia de segregación ocupacional.

ALUMNADO Los resultados del estudio diagnóstico muestran que, entre el colectivo del alumnado, las mujeres son mayoritarias y que la proporción de hombres y mujeres en los diferentes ámbitos del conocimiento es muy desigual. Los datos sobre rendimiento académico no permiten atribuir la segregación sexual en los estudios a diferentes capacidades según el sexo. En todos los ámbitos de conocimiento se constatan resultados iguales, incluso ligeramente mejores entre las estudiantes respecto a sus compañeros de género masculino.

Para resolver las desigualdades detectadas, el plan prevé llevar a cabo acciones como disgregar por sexo las estadísticas de alumnado, personal académico y PAS; incluir la perspectiva de género en el Libro de estilo de la UAB; incluir en los presupuestos los recursos destinados a políticas de género.

La organización de las condiciones de trabajo desde la perspectiva de género contempla, por su parte, la detección de riesgos sanitarios y psicosociales que afectan a las mujeres, entre otras acciones.



La universitat catalana tindrà plans contra la discriminació femenina

|| JORDI CASABELLA
 BARCELONA

El Consell Interuniversitari de Catalunya, l'òrgan de coordinació entre les universitats i el Govern, va fixar en la seva última reunió, celebrada al mes de maig, l'obligatorietat que al llarg del curs 2006-2007 les 12 universitats catalanes elaborin un pla per promoure la igualtat entre els homes i les dones en el seu àmbit, on és notòria la discriminació femenina.

La Universitat Autònoma de Barcelona (UAB) ha estat la primera a dissenyar una proposta, que va ser aprovada pel seu consell de govern al mes de maig i que es proposa aplicar al llarg de dos anys. Entre les evidències en les quals es fonamenta aquest pla, presentat ahir, s'assenyala que les

L'Autònoma acaba de posar en marxa una iniciativa pionera

professores tenen, per norma general, una categoria acadèmica inferior a la dels homes, ocupen més llocs secundaris en l'activitat investigadora i participen en menor mesura que els seus companys en els òrgans de govern de la universitat.

Per contra, les dones són majoritàries entre l'alumnat (20.443 enfront de 12.736 homes durant el curs 2004-2005) i registren millors resultats acadèmics, encara que això no es tradueix després en l'obtenció de més beques de doctorat, entre altres indicadors, ni la seva presència en els estudis d'enginyeria va més enllà del 15% del total de l'alumnat.

SENSIBILITZACIÓ // El pla de la UAB busca visualitzar el sexisme existent i sensibilitzar la comunitat universitària de la seva existència; promoure l'accés de les dones al treball i a la promoció professional; millorar l'organització laboral; promoure els continguts femenins en l'ensenyament i la investigació, i també elevar la quota de representació femenina en els òrgans de govern i de presa de decisions. ■



Les professores són el col·lectiu més discriminat a les universitats

La UAB engega un pla per eradicar el sexisme entre acadèmics i alumnes

JOSUÉ GARCIA / Barcelona

● El sexisme continua vigent a les universitats dels Països Catalans i són les professores les que pateixen més desigualtats en comparació amb els seus companys homes, amb una presència escassa en els llocs de direcció i com a catedràtics. Ara, la Universitat Autònoma engega un pla per promoure la igualtat entre homes i dones.

La Universitat Autònoma de Barcelona (UAB) és la primera de tot l'Estat a posar en marxa un pla d'acció per a la igualtat entre dones i homes. Segons les xifres presentades ahir, referides al 2004, de la Xarxa d'Universitat Institut Joan Lluis Vives, que aplega els centres de Catalunya, el País Valencià, les Illes Balears, la Catalunya Nord i Andorra, la descompensació entre el col·lectiu masculí i femení, i sobretot en el professorat, és evident. Només hi ha una catedràtica per cada 6 professors. Entre els homes, la proporció de catedràtics és d'un per cada 2,2 professors titulars.

Ahir, la UAB va presentar el seu pla d'actuació –aprovat pel consell de govern el maig passat– davant responsables de les altres universitats, amb vista a impulsar accions

per a la igualtat a tota la xarxa universitària. Tal com explica la directora de l'Observatori per a la Igualtat de Sexes de l'Autònoma, la sociòloga Maria Jesús Izquierdo, les dones pateixen una doble discriminació: «Existeix una segregació horitzontal, amb concentracions d'homes o de dones segons el tipus de docència, i una de vertical, ja que les dones són majoritàries a la base i disminueixen en nombre a mesura que ascendeixen de posició». Les acadèmiques fan recerca, però és més difícil trobar-ne al capdavant d'un grup d'investigadors. Un 90% dels doctors *honoris causa* que s'han nomenat a la UAB són homes. Però la discriminació comença, en molts casos, abans que les dones puguin iniciar la seva carrera acadèmica. Malgrat que el



Les dades mostren que les professores i les estudiants –a la foto– són discriminades. / G.M.

rendiment acadèmic és més alt entre les dones i que representen un 60% dels llicenciats en el curs 2003/2004, només quatre de cada deu beques que s'atorguen a les universitats dels Països Catalans van a parar a dones.

El pla de la UAB és treballar en cinc eixos: fer visible el sexisme, fomentar que la promoció professional sigui en igualtat de condicions, promoure la paritat en els òrgans de decisió i tenir en compte la perspectiva de les dones

en l'organització del treball i en els continguts de les titulacions. Es promourà la conciliació de la vida familiar i laboral i s'afavorirà la contractació de dones a la d'homes si tenen la mateixa preparació acadèmica.



16/06/06 **QUE! (BARCELONA)**
BARCELONA

Cód 8646444

Premsa: Diària
Tirada: Sense dades OJD
Difusió: Sense dades OJD

Document: 1/1
Impressió: Blanc i Negre
Secció:



Página: 6

**DESIGUALDAD PARA
LAS PROFESORAS**

Las profesoras son el colectivo que sufre mayores desigualdades por razón de género en las facultades catalanas, según un informe de la Universidad Autónoma de Barcelona. El estudio también revela que "tienen una categoría académica inferior a la de los hombres y son minoría en todos los ámbitos del conocimiento". En cambio, las mujeres son mayoría en la administración y los servicios.



El sexismo sigue en las aulas

Sólo una de cada seis profesoras de universidad llega a catedrática

PALOMA ARENÓS
 Cerdanyola del Vallès

El sexismo sigue vigente en las aulas. Sólo una de cada seis profesoras de universidad consigue llegar a catedrática, mientras que la proporción en los hombres es de un catedrático por cada 2,2 profesores titulados. Y todo eso, a pesar de que cada vez hay más mujeres en la universidad y la proporción de tituladas es superior a la de titulados (un 60% frente a un 40%).

Ante este panorama, son varias las universidades catalanas que han decidido poner hilo a la aguja y empiezan a elaborar planes contra la discriminación femenina. La Uni-

Las profesoras tienen, en general, una categoría académica inferior a la de sus colegas masculinos ■■

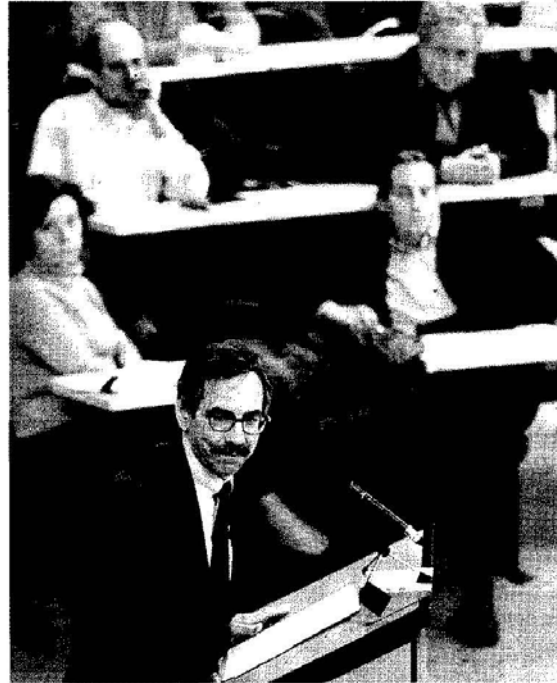
versitat Autònoma de Barcelona es la primera que ha puesto en marcha un plan de acción para la igualdad entre hombres y mujeres. Trabaja cinco ejes: hacer visible el sexismo, fomentar que la promoción profesional sea en igualdad de condiciones, promover la paridad en los órganos de decisión y tener en cuenta la perspectiva de las mujeres en la organización del trabajo y en los contenidos de las titulaciones. "Se favorecerá la contratación de muje-

res a la de hombres siempre y cuando se tenga la misma preparación académica y se esté hablando de igualdad de condiciones", argumenta la directora del Observatori per a la Igualtat de Sexes de la UAB, la socióloga María Jesús Izquierdo.

La lucha contra el machismo se extenderá como una mancha de aceite en las aulas. El Consell Interuniversitari de Catalunya, el órgano de coordinación entre las universidades y el Govern, fijó en su última reunión, en mayo, la obligatoriedad de que a lo largo del curso 2006-2007 las doce universidades catalanas elaboren un plan para promover la igualdad entre hombres y mujeres en su ámbito, donde se evidencia la discriminación femenina.

La Pompeu Fabra de Barcelona y la Rovira i Virgili de Tarragona ya están elaborando un diagnóstico de la situación. El rector de la UAB, Lluís Ferrer, está convencido de que la paridad de sexos es un elemento clave para "garantizar la calidad en la docencia". Ferrer quiere que la universidad asuma su responsabilidad, como espejo de la sociedad que es. "Lo que hacemos aquí es aceptar que hay sexismo en la sociedad y que nos responsabilizamos y queremos revisar la manera de enseñar", expone. O sea, tan importante es lo que se enseña como de la manera que se enseña, concluye, porque el modo va a influir de por vida en los alumnos.

Este plan de actuación se renovará cada dos años. Entre las situaciones contra las que pretende luchar se señala que las profesoras tienen, en general, una categoría académi-



JORDI RIBOT / ARCHIVO

Esta imagen evidencia la escasa presencia femenina en la universidad

ca inferior a la de los hombres, ocupan más puestos secundarios en la investigación y participan en menor medida que sus colegas en los órganos de gobierno.

Sin embargo, las mujeres son mayoría entre el alumnado -20.443 frente a 12.736 hombres en el curso 2004-2005- y obtienen mejores resultados académicos, aunque, tal como explica Izquierdo, estas notas luego no se traducen en la obtención de más becas de doctorado. "Muchas ya no llegan ni a presentarse, ya que están en un momento de conflicto en el que se debaten entre su vida laboral y personal. Conocemos casos de mujeres que están preparando su tesis y que se topan con malas caras de sus compañeros si tienen hijos", lamenta Izquierdo.

Las mujeres superan de largo a los hombres respecto al número de tituladas en todas las áreas del conocimiento, exceptuando las ingenierías y las carreras técnicas, donde representan un 28%. El porcentaje de tituladas en relación con el total de alumnas es de un 78,2% en ciencias de la salud; de un 68,4% en ciencias sociales y jurídicas; de un 67,9% en ciencias experimentales.

"Proponemos que se haga una revisión de los programas en carreras como Historia, en la que hay docentes que aún ofrecen una historia en la que la mujer apenas existe", asegura Anna Cros, vicerrectora de relaciones institucionales y comisionada para políticas de igualdad de sexos de la UAB. ●

PREMSA DE LA UAB

associació d'amics uab butlletí informatiu

'El sexisme a la UAB', estudiat per M. Jesús Izquierdo

El resum de l'estudi que tot seguit es presenta ha estat encarregat per l'actual Equip de Govern, per tal de disposar d'una radiografia de la situació de gènere a la Universitat Autònoma de Barcelona. L'estudi, que l'ha dut a terme la professora M. Jesús Izquierdo, del Departament de Sociologia de la UAB, es publicarà pròximament i es difondrà a tota la comunitat universitària. M. Jesús Izquierdo és autora de diversos treballs acadèmics sobre gènere i societat, entre els quals destaquen *El malestar en la desigualdad* (1998) i *Sin vuelta de hoja. Sexismo: poder, placer y trabajo* (2001). En aquest article es pretén fer una síntesi dels principals aspectes que figuren en el diagnòstic de la situació comparativa de dones i homes a la Universitat Autònoma de Barcelona. També ens ha semblat interessant fer un resum de les principals propostes d'actuació que s'hi reflecteixen, per tal d'oferir una idea global de de la situació de les dones a la UAB.



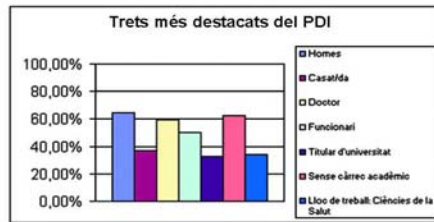
Diagnòstic de la situació comparativa de dones i homes al si de la UAB

La revisió de les dades més rellevants referides als tres col·lectius que configuren la població de la nostra Universitat porta a definir una sèrie d'aspectes que cal prendre com a objecte d'actuació.

En el cas del personal docent investigador (PDI) s'observa, en primer lloc, que pateix una forta segregació jeràrquica: la proporció de dones és menor com més alta és la categoria del PDI. El resultat d'aquest reclutament contrasta amb el fet que el rendiment acadèmic de les estudiants és força superior al dels seus companys i l'ús dels recursos per part de les alumnes, més eficaç. Aquesta segregació suposa una exclusió de dones o d'homes en certs àmbits, departaments o àrees.

D'altra banda, en les trajectòries professionals del professorat es valoren més les activitats més generalitzades entre els professors, de manera que les trajectòries de les professores acostumen a ser més precàries i amb pitjors resultats.

També es fa palesa la manca de justícia distributiva pel que fa a les diferents activitats productives i les diferents modalitats de retribució, en part degut al fet que existeix una considerable diversitat de situacions entre el PDI, la qual cosa és una prova de l'existència d'un cert grau de marge de maniobra en la gestió dels recursos humans.

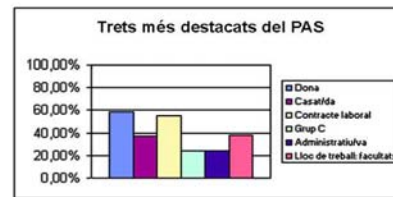


Gràfic 6*

Quant al personal d'administració i serveis (PAS), es proposa fer actuacions en els aspectes següents: es constata un considerable desequilibri en l'estructura de la plantilla, i els grups o les escales més alts mostren indicis significatius de sobredimensionament, la qual cosa pot generar malestar entre el personal, atès que la situació apunta un possible excés en la pressió de treball entre les categories més baixes.

Pel que fa als processos de promoció, també es constaten condicions objectives de malestar. En una part significativa dels casos, l'accés a aquests nivells no es fa per la via de la promoció, sinó que és directe i trunca expectatives raonables de promoció professional, particularment en el cas del personal contractat.

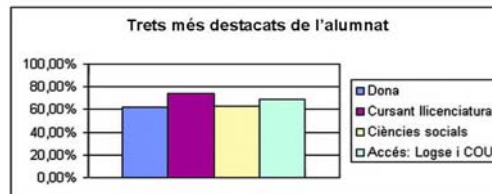
Es constata l'existència d'una desigualtat salarial important entre les dones i els homes quan es comparen els ingressos d'un col·lectiu amb l'altre. Aquest desequilibri salarial indica l'existència de discriminació salarial encoberta o latent: a) entre el funcionariat la desigualtat salarial afavoreix les dones en els nivells alts i baixos, tot i que en els nivells baixos les diferències tenen molt poca entitat; b) entre el personal contractat, on hi ha més flexibilitat en la política salarial, la desigualtat de les dones és visible en tots els grups, amb una considerable intensitat. Per tant, es tracta d'una qüestió que requereix atenció preferent en les accions que s'han d'emprendre.



Gràfic 17*

L'absentisme, els permisos i les reduccions de jornada es poden considerar indicadors de tensions entre la vida familiar i la laboral, i també poden ser resultat de la insatisfacció respecte de les condicions de treball. Tot i això, també és cert que les diferències en el nivell d'absentisme entre el PAS i el PDI es decanten a favor del segon, la qual cosa es pot explicar en gran manera pel fet que els horaris del PDI són més flexibles i els sistemes de control de les absències, menys exhaustius.

Respecte a la distribució de dones i homes per centres de treball, ressalta la major presència de dones en els departaments, destí que no facilita la promoció interna, si es compara amb la que hi ha en altres àmbits de treball.



Gràfic 23*

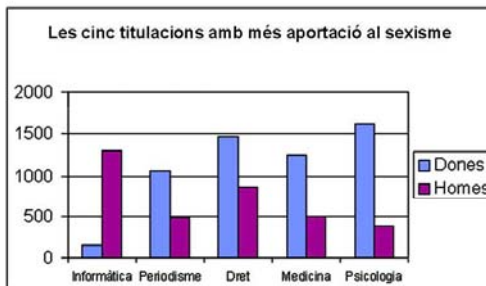
En el cas de l'alumnat, es proposa dur a terme iniciatives referides als següents aspectes de la seva situació: la segregació de l'alumnat segons el tipus de titulació és força intensa. Quant al tercer cicle, l'elecció de directora o director de tesi està força determinada pel sexe del doctorand i la proporció de dones disminueix respecte de la que existeix en els nivells educatius previs.

Propostes d'actuació

La primera proposta de l'informe consisteix a adoptar polítiques orientades a fer visible el sexisme: a) difusió de l'informe, b) incorporació de la variable sexe en les estadístiques, c) incorporació de la variable sexe en les resolucions de les convocatòries, d) constitució de l'Observatori per a la Igualtat de Gènere, e) realització d'estudis monogràfics, f) difusió de la informació i g) convocatòria de jornades de treball.

De la mateixa manera, es recomana la promoció de l'accés en igualtat de condicions a l'ensenyament i la recerca: a) mesures encaminades a eliminar el sexisme de la plantilla del PDI i b) reorganització dels estudis des d'una perspectiva no sexista.

Això hauria de conduir a un accés en igualtat de condicions al treball i a la promoció professional dins la Universitat: a) Foment de la recerca i la publicació entre les dones; debat sobre els criteris

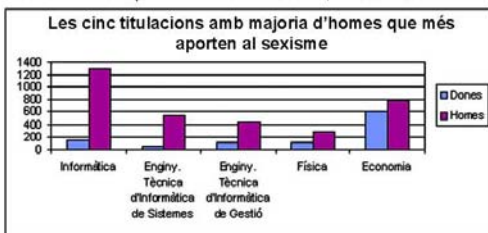


Taula 139. Curs 2001-2002*

de valoració de la recerca; buscar mecanismes per a donar més valor a l'activitat docent, la definició de qualitat, l'excel·lència i la suficiència. b) Promoure la igualtat en la plantilla del PDI i del PAS amb l'organització dels concursos oposició; obtenció de les habilitacions, convocatòria, concurs i adjudicació de places. c) La igualtat en la proporció de dones i homes en el PDI de cada departament, la igualtat per sexe a les diferents categories del PDI de cada departament, el repartiment igualitari de la producció de les retribucions del professorat.

D'altra banda, seria bàsic organitzar les condicions de treball amb perspectiva de gènere, especialment tenint en compte la conciliació entre la vida professional i la familiar, així com l'avaluació dels riscos laborals i la correcció de les desigualtats salarials.

Finalment, caldria incentivar la promoció de la perspectiva de gènere en els continguts dels ensenyaments i la recerca: a) línia de publicacions sobre el gènere i l'androcentrisme en la producció científica; b) ajudes a la investigació sobre el gènere; c) convocatòria d'unes jornades de reflexió, i d) la igualtat com a indicador de qualitat, així com la promoció de la representació equilibrada en els diferents òrgans i nivells de presa de decisions dins la universitat amb mesures orientades a fomentar entre les dones l'accés al poder.



Taula 140. Curs 2001-2002*

*Les taules i gràfics presentats en aquest avanç editorial de l'informe de M. Jesús Izquierdo són adaptacions dels emprats per l'autora

Condol per les morts de Josep Laporte i Salvador Planas

➤ Dolor per la pèrdua de l'administrador de la Facultat de Ciències de la Comunicació i de l'extrektor

El 15 de febrer va morir l'extrektor de la UAB i exconseller de la Generalitat Josep Laporte, i el 7 de març ens va deixar Salvador Planas, administrador de la Facultat de Ciències de la Comunicació.

Catedràtic de Farmacologia durant els primers anys de la Facultat de Medicina de la UAB, Laporte va participar activament en la defensa del Manifest de Bellaterra i va ser rector des de 1976 fins a 1980. Va conduir amb habilitat, fermesa i sensibilitat els processos de transició en el món universitari quan la universitat era punta de llança en l'afirmació democràtica que la societat demanava.

Va ser conseller de Sanitat i d'Ensenyament i el primer comissionat per a Universitats i Recerca. Actualment presidia l'Institut d'Estudis Catalans.

La UAB i la resta d'universitats van retre-li homenatge el 1995, mostrant el reconeixement del món acadèmic a un lluitador que va moure's per la passió pel coneixement, el compromís social i polític i la seva fraternitat al tracte personal.

Salvador Planas era actualment administrador de centre de la Facultat de Ciències de la Comunicació. Va treballar al Gabinet Jurídic, a l'Àrea de Recursos Humans i a l'Associació d'Amics de la UAB, a la qual va contribuir a donar un nou impuls. La seva pèrdua ha estat molt sentida tant a la universitat com a Banyoles, on van tenir lloc els funerals.

El rector i tota la comunitat universitària han manifestat el seu més sincer condol per aquestes sentides pèrdues.

Observatori per a la Igualtat a la UAB

La UAB ha endegat el seu propi observatori per a la Igualtat. Es tracta d'una de les primeres mesures del pla d'acció contra el sexisme iniciat per l'equip de govern, seguint el compromís que recull els Estatuts de la UAB.

L'Observatori neix amb l'objectiu d'oferir dades sobre tots els col·lectius de la comunitat universitària. Disposa també d'informació sobre gènere i ciència. Podeu accedir a les dades al web www.uab.es/observatori-igualtat/.

Entre les altres mesures que s'estan duent a terme, destaca l'organització de

les condicions de treball amb perspectiva de gènere –considerant la conciliació entre la vida professional i la familiar–, la convocatòria d'ajuts a investigacions sobre sexisme o la promoció de la perspectiva de gènere als ensenyaments.

D'altra banda, l'equip de govern recomana, com a mesura experimental, no convocar reunions de treball més tard de les 16 h i finalitzar-les a les 17:30 h com a màxim. A més, s'ha obert una convocatòria d'ajuts per a treballs d'investigació o de docència que tinguin per objecte integrar la perspectiva de gènere.

The image shows a screenshot of the website 'Observatori per a la Igualtat' at the UAB. On the left is a vertical navigation menu with items like 'Presentació', 'Història', 'Menú legal', 'El nostre enllaç', 'Contacte', 'PDF', 'Fotografia', 'Manual de l'usuari', 'Manual de l'usuari', 'Documents i articles', and 'Recursos en PDF'. The main content area features a yellow header with the text 'Observatori per a la Igualtat' and 'Universitat Autònoma de Barcelona'. Below this is a slide titled 'Presentació' with the text: 'La universitat té una funció d'ensenyament i d'investigació dels canvis socials. És per aquesta funció social, per la capacitat de reflexió que porta acompanya de manera crítica la ciència i la tecnologia, que ha d'ajudar a superar barreres a les situacions d'opressió i la marginació de tot el món, i a la formació d'individus en situacions de desigualtat social. Per tant, l'observatori no hauria de deixar caducats els seus objectius.' At the bottom, it says 'Al web de l'Observatori es poden consultar dades sobre tota la comunitat universitària.'



NO ET CONFONGUIS! Diccionari de mots que es confonen. David Paloma i Albert Rico. Col·lecció Biblioteca Universal. Editorial Empúries. 2004

Aquesta obra és una eina de consulta diària per corregir els malentesos de llenguatge. Els autors, tots dos professors de la UAB, han agrupat quatre tipus d'errors: els que són fruit del contacte amb el castellà, els que tenen lloc per la interferència de l'anglès i de les males traduccions, els que es produeixen quan es vol evitar un castellanisme i els que provoca la similitud fonètica entre paraules. L'obra s'adreça a tot tipus de lector, però vol influir sobretot els mitjans de comunicació.



CURSO PRÁCTICO DE ENTOMOLOGÍA. José Antonio Barrientos (ed.). Col·lecció Manuals. Asociación Española de Entomología. CIBIO. Servei de Publicacions de la UAB. 2004

Un dels objectius d'aquest llibre és servir de base informativa en l'elaboració dels guions de pràctiques concretes que complementen la docència universitària. A més, vol constituir un instrument d'informació actualitzada així com d'identificació taxonòmica fins al nivell de família. En la seva realització, hi han col·laborat els millors especialistes en fauna ibèrica, coneixedors excel·lents de la diversitat que integra el món dels artròpodes.

Commemoració institucional del Dia Internacional de la Dona

Commemoració institucional del Dia Internacional de la Dona

02.03.2006 Viure - La UAB commemora el Dia Internacional de la Dona amb la celebració d'un acte institucional en el qual la professora Departament de Sociologia Judith Astelarra serà homenatjada per la seva contribució a la defensa dels drets de la dona a la UAB. L'acte tindrà lloc el dia 8 de març, a les 12 hores, a la sala d'actes del Rectorat, i serà retransmès en directe.

En els darrers anys, la Universitat Autònoma ha endegat una sèrie d'accions per tal de complir el compromís adquirit a l'article 8 dels seus Estatuts, que fa referència a la promoció de la igualtat entre homes i dones. L'estudi sobre el sexisme a la UAB, presentat l'any 2003 i la creació d'un Observatori per a la Igualtat, ha permès de redactar un Primer Pla d'Acció per a la Igualtat entre Dones i Homes a la Universitat Autònoma de Barcelona.

En el marc d'aquestes accions té lloc la primera celebració institucional del Dia Internacional de la Dona, però són moltes més les activitats organitzades per diversos centres o col·lectius que, amb motiu del 8 de març, tenen lloc al campus. La Facultat de Dret, per exemple, organitza, els dies 6,7 i 8 les jornades Dona i Vulneracions Internacionals dels Drets i l'Any de l'Àsia Oriental a la UAB aprofita la commemoració per oferir una jornada dedicada a "Les dones a l'Àsia Oriental".

Dones, combat interminable per a la igualtat de drets

"El dia en què l'home es va apoderar del llenguatge es va apoderar de la història i de la vida. En fer-ho, ens va silenciar. Jo diria que la gran revolució d'aquest segle és que les dones recuperin la veu", aquestes paraules les pronunciava Marcela Serrano el 1951 a Xile.



LAURA RABANAQUE

El Dia Internacional de la Dona arriba a la Universitat Autònoma de Barcelona. Un any més, el 8 de març es converteix en una data de reivindicació dels drets de la dona. Només es reclama un tracte igualitari entre dona i home, els mateixos drets sense que la determinació de gènere marqui la diferència. Aquesta reivindicació es manifesta també al campus. D'aquesta manera, diferents col·lectius, sindicats, associacions d'estudiants, grups de personal administratiu i serveis preveuen convocar un seguit d'actes per exigir que la fi del sexisme sigui una realitat social. La creixent preocupació pel que fa a les desigualtats que pateix

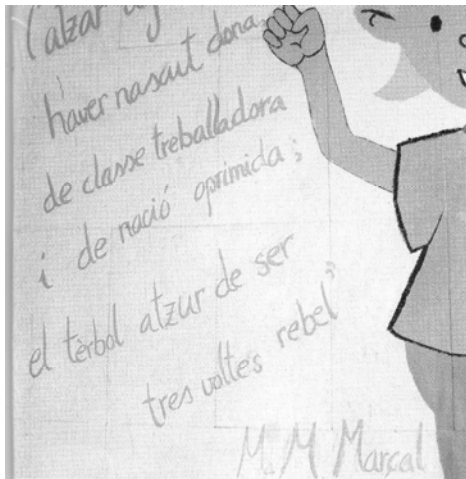
el sexe femení ha portat a l'Observatori per a la Igualtat de la UAB a buscar solucions a un problema que, lluny de la seva desaparició, segueix present en el camp no només social, sinó també professional.

Les dones, cada cop més organitzades

La veu de la dona cada vegada té més força, una lluita per fer-se escoltar en una societat dominada, encara, pel gènere masculí. Aquesta és una preocupació que afecta a tot el campus, no només a nivell institucional sinó també a nivell estudiantil, que actua a través d'associacions com ara Dolça Lluita. L'Observatori per

Hi ha moltes enganxines que reclamen els drets de les dones.

a la Igualtat de la UAB, dirigit per Maria Jesús Izquierdo, professora de Sociologia de la UAB, s'encarrega de proposar mesures encaminades a eliminar el sexisme dins la Universitat, una qüestió de principis i de coherència amb el paper que la dona juga actualment. Amb aquest objectiu, l'Observatori compta amb el suport de diferents grups de recerca de gènere: Dones i Drets, Feminari Dona i Cultura de Masses i Seminari d'Estudis de la Dona (SED), entre altres. Cal destacar la importància del Grup d'Estudis sobre Sentiments, Emocions i Societat (GESES), creat el 1997 amb aquest nom. L'objectiu que persegueix és



■ **“Hi ha una diversitat de motius que reforcen la crítica del sexisme: no és legal, no és ètic, no és raonable, no és productiu, danya la convivència i produeix patiments evitables” (Observatori per a la Igualtat de la UAB)**

UAB està lleugerament feminitzada. Dels 1.712 treballadors que hi havia a la plantilla el gener de 2003, el 58,6% eren dones, és a dir, un total de 1.003. Pel que fa als alumnes, en el període analitzat, la majoria dels estudiants són dones, concretament un 61,9%. L'accés al Doctorat és un dels punts on el sexisme és més evident. En el col·lectiu dels doctorats la majoria són homes, tant al conjunt de la UAB com a cadascun dels àmbits de coneixement.

El mercat distingeix

Segons l'Oficina d'Estudis i de Gestió de la Informació (OEGI), la transició al mercat laboral resulta molt diferents per a dones i homes. Tot i que durant la carrera tenen un rendiment acadèmic superior i fan un ús més eficient dels recursos, les condicions en els primers treballs són més precàries per a les dones, situació que es tradueix amb la desigualtat en les retribucions.

El sexisme a l'Autònoma és una realitat canviant gràcies a l'esforç dels diferents grups que treballen per a la conscienciació d'una societat que necessita reflexionar sobre el drets i les oportunitats de les dones. Els darrers anys mostren una tendència favorable a la igualtat, encara que es poden trobar punts en situació d'evolució desfavorable. Així, el 8 de març vindrà recolzat, un any més, per petites i grans iniciatives, des de petites xocolatades a diferents centres fins a projectes com ara *Europa és una dona*, organitzat per QUARK poesia, primer projecte que se centra en el col·lectiu de dones poetes. Tot val ■

**Cristina Villalonga Gómez
Judith Pérez Lasarte**



l'estudi de la construcció social de les emocions i sentiments en funció de la classe, el gènere i les categories d'edat.

Sexisme a la UAB?

El GESES es dedica a l'anàlisi de la situació de desigualtat que pateixen les dones respecte als homes al campus. Dins d'aquesta recerca, analitza el sexisme en les seves manifestacions subjectives i estructurals, amb diferents línies d'estudi: *Aguantando el tipo: desigualtat social i discriminació salarial* i *El sexisme a les universitats catalanes*. D'aquesta manera, el 2004 va publicar *El Sexisme a la UAB*, amb la col·laboració de l'Institut

A dalt, una de les frases més conegudes de Maria-Mercè Marçal.

A baix, Maria Jesús Izquierdo al seu despatx.

Català de les Dones. Aquest estudi llença propostes d'actuació recolzades per dades sobre el Personal Docent i Investigador (PDI), el Personal d'Administració i Serveis (PAS) i l'alumnat del campus UAB. L'informe, dividit en dues parts ben diferenciades, marc legal i propostes d'actuació i recorregut de dades disponibles al període 2002-2003, conclou que a la UAB el sexisme és una realitat canviant. Segons els resultats obtinguts en aquest estudi, la plantilla del PDI està força masculinitzada, dels 3.014 professors/es actius el gener de 2003, només 1.083 són dones, és a dir, el 35,9%. En canvi, la plantilla del PAS de la

COMUNITAT

Aprovada la normativa que fixa la representació equilibrada de dones i homes als òrgans de govern



➤ S'aplicarà a l'equip de govern i als equips de deganat de les facultats i de direcció de les escoles

El Consell de Govern del 29 de setembre va aprovar una normativa que fixa una representació equilibrada de dones i homes a l'equip de govern i als equips de deganat o direcció de facultats i escoles. La normativa considera que existeix una representació equilibrada quan els dos sexes estan representats almenys al 40%, sempre que l'equip estigui compost per més de quatre membres.

Dins les actuacions iniciades en consonància amb l'article 8 dels Estatuts de la UAB i l'informe encarregat per l'equip de govern, «El sexisme a la UAB. Propostes d'actuació i dades per a un diagnòstic», hi ha també dues accions orientades a dotar de continuïtat les accions encaminades a eliminar el sexisme al si de la comunitat de l'Autònoma.

DELEGACIÓ PER LA IGUALTAT

Una d'aquestes accions és la creació d'un òrgan polític: la Delegació del Rector per a la Igualtat, que s'encarregarà d'impulsar l'execució dels plans d'actuació i de seguir transversalment l'activitat dels diferents òrgans de govern de la Universitat en les polítiques d'aplicació d'aquells plans.

Una altra de les accions és la consolidació d'un òrgan tècnic: l'Observatori per a la



Maria Jesús Izquierdo.

Igualtat, que realitza estudis sobre temes d'igualtat, especialment pel que fa als àmbits de la gestió, de la docència i de la recerca universitàries, i que gestiona i actualitza el web de l'Observatori com a mitjà d'informació i de debat.

L'Observatori té encomanada l'elaboració de la proposta del primer pla bianual d'actuació, i la preparació de la documentació necessària per a la posada en marxa

La Universitat ha encomanat a l'Observatori posar en marxa una campanya de sensibilització sobre la desigualtat de sexes

d'una campanya de sensibilització sobre la desigualtat entre dones i homes al si de la Universitat Autònoma.

Properament hi ha prevista la creació del Consell Assessor de l'Observatori, com a òrgan de discussió i valoració de les propostes previ a la seva articulació política des de la Delegació del Rector.

El principal instrument de comunicació de l'Observatori és el web (selene.uab.es/observatori-igualtat). Aquest web ofereix les xifres del sexisme actualitzades bianualment, posa a l'abast documents i enllaços rellevants en relació amb aquestes problemàtiques, i aspira a ser un espai de transmissió d'informació i de visualització de les activitats que es realitzen al voltant de la temàtica objecte d'estudi.

OPINIÓ

Per un equilibri

La humanitat es compon de dones i homes; per tant, els homes no representen l'univers. En matèria de govern, d'administració de les relacions humanes i dels recursos amb els quals construïm les nostres vides, és qüestió de legitimitat democràtica prendre nota d'aquest fet.

L'absència de les dones en les instàncies de decisió confirma que la part, el homes, substitueix el tot. Tot i que és difícil trobar qui defensi l'exclusió social de les dones, molts consideren, però, que la marginació de les dones en les instàncies de presa de decisions és conseqüència de factors l'eradicació que no depenen de la nostra voluntat. En resum, la desigualtat de les dones és inacceptable, però no depèn de nosaltres. De qui depèn, llavors?

En matèria d'accés al poder, es poden enumerar tres raons per a la implementació d'accions positives:

- El compromís amb la igualtat va més enllà de les oportunitats i qualia en els resultats. No es busca que les dones puguin accedir al poder, sinó que hi accedeixin.
- És cosa de les dones decidir quins dels seus interessos, idees i principis ètics cal defensar i com traslladar-los als espais de decisió amb independència de si són dones o homes qui els defensin. Un altra cosa és la necessitat de garantir la presència equilibrada de tots dos sexes en els òrgans de presa de decisió.

- La posició de les dones en la universitat té un impacte socialitzador. Cal considerar les conseqüències per a la formació de les/els estudiants d'educar-se en un entorn on les dones no tenen pes.

Ateses les funcions atribuïdes a la universitat, garantir l'equilibri entre dones i homes en les instàncies de decisió és una manera de donar testimoni davant la societat d'una evidència encara negada: la humanitat es compon de dones i homes.

Maria Jesús Izquierdo
Observatori per a la Igualtat

COMUNITAT

Es crea l'Observatori per a la Igualtat

La finalitat és donar suport tècnic a les polítiques de gènere de la UAB

► També s'ha creat l'Institut Interuniversitari d'Estudis de Dones i Gènere (IIEDG)

L'Observatori per a la Igualtat va iniciar les seves tasques l'any 2003 i ha funcionat fins ara com un grup de treball, la recerca del qual s'ha dedicat al sexisme. La Universitat, atesa la transcendència del problema, s'ha vist amb la necessitat de disposar d'un assessorament permanent. Per aquest motiu, el Consell de Govern del 19 de gener va crear l'Observatori per a la Igualtat, amb la finalitat de donar compliment al mandat de promoció d'igualtat entre sexes que estableix l'article 8 dels Estatuts de la UAB i institucionalitzar, així, la tasca i el funcionament de l'Observatori.

Les activitats principals d'aquesta entitat seran l'elaboració de plans d'actuació, la realització d'estudis, la difusió de la informació que permeti fer visible el sexisme i les actuacions encaminades a corregir les desigualtats de gènere i la gestió del web de l'Observatori. Aquest òrgan tindrà el suport d'un consell assessor que farà les funcions d'òrgan consultiu.



L'article 8 dels Estatuts de la UAB estableix la igualtat entre sexes.

Un institut interdisciplinari que aglutina la recerca sobre gènere

El darrer Consell de Govern també va aprovar la creació de l'Institut Interuniversitari d'Estudis de Dones i Gènere (IIEDG). Aquest Institut reuneix els grups de recerca de la temàtica de dones i gènere pertanyents a totes les universitats públiques catalanes, a excepció de la Universitat Pompeu Fabra, on no hi ha cap grup d'aquestes característiques, i una de privada. Té el suport moral i financer de l'Institut Català de les Dones i del DURSI, que s'han compromès a finançar-lo.

L'IIEDG disposa d'un pla de recerca per als pròxims quatre anys format per divuit línies de recerca, en cadascuna de les quals es treballarà de manera interdisciplinària. Els objectius de l'Institut són la recerca científica, l'organització d'ensenyaments especialitzats, de

postgrau i de doctorat, i l'oferiment de serveis i d'intercanvis amb entitats públiques i privades en tots els temes relacionats amb la recerca en l'àmbit dels estudis sobre dones i gènere.

El finançament previst de l'IIEDG és de 763.310 euros, la qual cosa significa una mitjana de 40.200 euros a l'any per grup.

La Universitat Autònoma de Barcelona hi participa amb cinc grups de recerca: Dones i Textualitat, Arqueologia de les Dones, Dones i Dret, Estudis de Geografia i Gènere i Seminari d'Estudis de la Dona.

Les universitats catalanes van ser pioneres a l'Estat espanyol en la creació de seminaris, grups de recerca o centres d'investigació en estudis de dones i gènere.

El Consell Social crea uns ajuts per enfortir el lligam amb la societat

El Consell Social de la UAB ha fet pública la primera convocatòria d'ajuts de l'any per a projectes que vulguin enfortir el lligam entre la societat civil i la Universitat Autònoma. L'objectiu és millorar el coneixement mutu entre la Universitat i la societat promovent punts de trobada per apropar les realitats de la UAB i les necessitats de la societat civil i professional.

El Consell Social vol promocionar, impulsar i dinamitzar accions que tinguin com a finalitat potenciar la connexió de la UAB amb la societat en general, potenciar la connexió de la UAB amb el sistema productiu/laboral, actuacions amb col·lectius específics o suport a iniciatives de la comunitat universitària.

Pot presentar-se a aquesta convocatòria qualsevol membre de la comunitat

universitària de manera individual o col·lectiva, les entitats participades per la UAB i les entitats de la societat civil que desenvolupin un projecte d'interès social que el Consell Social consideri que beneficia o hi implica la UAB. Les sol·licituds s'hauran de presentar al Registre General de la UAB (edifici del Rectorat) en el període comprès entre el 16 de gener i l'1 de març de 2006.

l'autònoma

194

PUBLICACIÓ DE LA UNIVERSITAT AUTÒNOMA DE BARCELONA JUNY DE 2006

PARETO



Pla d'acció per a la igualtat entre dones i homes

El Pla d'acció per a la igualtat entre dones i homes de la UAB vol resoldre les desigualtats entre sexes detectades en el si de la Universitat. Pàg. 3

XI MOSTRA DE TEATRE UNIVERSITARI A LA UAB

L'Autònoma ha organitzat la XI Mostra de Teatre Universitari de l'Institut Joan Lluís Vives. Més de cent actors han participat en aquesta edició, en què, per primer cop, a més de les representacions, s'hi van fer tallers de formació. **PÀG. 13**



SARAMAGO ELOGIA L'OFICI DE TRADUCTOR

José Saramago i la seva esposa i traductora, Pilar del Río, van presidir el lliurament del premi de traducció que atorga l'Institut Camões –amb seu a la UAB–, a la millor traducció de l'obra d'un autor portuguès al castellà o al català. **PÀG. 5**

INVESTIGUEN L'IMPACTE DEL MUSCLO ZEBRAT

Un grup d'investigadors de l'Institut de Ciència i Tecnologia Ambientals (ICTA) de la Universitat Autònoma de Barcelona estan avaluant els aspectes socioeconòmics de la invasió del musclop zebra als pantans de la conca de l'Ebre. **PÀG. 9**

CAMPUS

La UAB actua contra la desigualtat entre sexes

Engega el Primer pla d'acció per a la igualtat entre dones i homes

➤ El professorat és objecte d'atenció preferent atès que és el col·lectiu on hi ha més desigualtats

La UAB ha elaborat el seu Primer pla d'acció per a la igualtat entre dones i homes –aprovat pel Consell de Govern de la UAB el 4 de maig–, atès el principi de bon govern en què s'inspiren els seus Estatuts: «Per desenvolupar les seves activitats, la UAB s'inspira en els principis de llibertat, democràcia, justícia, igualtat i solidaritat». No obstant això, el sexisme ha contravtingut aquests principis inspiradors i la comunitat universitària forma part del problema, la qual cosa ha impulsat el govern de la Universitat a assumir la responsabilitat d'aportar-hi solucions.

Amb l'objectiu d'elaborar un primer diagnòstic, s'ha redactat l'estudi *El sexisme a la UAB, propostes d'actuació i dades per a un diagnòstic*, del qual es deriven evidències de desigualtat, i indica que el professorat ha de ser objecte d'atenció

Les dones es constitueixen en investigadores principals en una proporció menor que els homes

preferent, atès que és el col·lectiu on les desigualtats són més intenses, tant en termes de segregació per sexe dels àmbits de coneixement, com en termes de desigualtat en la carrera acadèmica i de presència en els òrgans de decisió. Per aquest motiu, el Primer pla d'acció presta una atenció preferent a les polítiques de professorat en els àmbits de docència, recerca i condicions de treball.

Les dades analitzades mostren que les dones, en general, tenen una categoria acadèmica inferior a la dels homes i són minoria en tots els àmbits de coneixement. Pel que fa a la recerca, es constitueixen en investigadores principals en una proporció menor que els homes i



De l'estudi *El sexisme a la UAB, propostes d'actuació i dades per a un diagnòstic*, se'n deriven evidències de desigualtat.

accedeixen a un nombre de trams de recerca inferior al dels professors. La seva participació en els òrgans de govern de la Universitat és menor i la història universitària mostra que els doctorats *honoris causa* s'han concedit gairebé exclusivament a homes.

Pel que fa als altres dos col·lectius, el del personal d'administració i serveis i l'alumnat, s'ha observat que la distribució del PAS es caracteritza pel fet que les dones són majoritàries, tot i que la pre-

sència en les categories més altes és inferior. Es constata, a més, una participació de dones més baixa entre el personal contractat. Referent a l'alumnat, les dades mostren que les dones són majoritàries i que la proporció de dones i homes en els diferents àmbits de coneixement és molt desigual. A tots els àmbits de coneixement es constaten resultats iguals, fins i tot millors els de les estudiants respecte dels seus companys d'estudis.

Inspirat en els principis rectors de les polítiques de dones



El desenvolupament d'aquest Primer pla d'actuació de la UAB s'inspira en els principis rectors de les polítiques de dones a Catalunya 2005-2006, que el govern de la Generalitat defineix com a eina transversal i, per tant, també d'abast universitari.

El pla s'estructura en uns eixos que segueixen les disposicions de l'article 8 dels Estatuts de la UAB:

- Visibilització del sexisme, sensibilització i creació d'un estat d'opinió.
- Accés al treball i a la promoció professional en igualtat de condicions.
- Organització de les condicions del treball amb perspectiva de gènere.
- Promoció de la perspectiva de gènere en els continguts de l'ensenyament i la recerca.
- Representació equilibrada en els diferents òrgans i nivells de presa de decisions.

